

CYFARFOD	Cabinet Cyngor Gwynedd
DYDDIAD	13 Medi 2016
AELOD CABINET	Y Cyngorydd Gareth Thomas
SWYDDOG	Arwyn Thomas
TEITL YR EITEM	Symud tuag at Swyddfeydd Ardal Addysg

1. Y PENDERFYNIAD A GEISIR

- 1.1** Cefnogaeth y Cabinet i weithredu model Swyddfeydd Ardal Addysg
- 1.2** Cefnogaeth y Cabinet i'r cais am gostau o oddeutu £275,000 gan awdurdod i'r Pennaeth Cyllid mewn ymgynghoriad a'r Pennaeth Cefnogaeth Corfforaethol a'r Aelod Cabinet Adnoddau i gadarnhau y cyfanswm yn sgil canlyniadau arfarnu swyddi'r staff.
- 1.3** Cefnogaeth y Cabinet i'r Adran Gefnogaeth Gorfforaethol a'r Adran Addysg i greu Cytundeb Lefel Gwasanaeth ym maes Adnoddau Dynol er mwyn diffinio natur y gwasanaeth.

2. CYFLWYNIAD

2.1 Mae Cabinet Cyngor Gwynedd eisoes wedi cefnogi argymhelliad i ymgynghori gydag ysgolion a llywodraethwyr ar yr egwyddorion craidd a fydd yn gosod sylfeini ar gyfer sefydlu cyfundrefn 'Addysg i Bwrpas i Wunedd.'

Mae nodweddion y gyfundrefn yn nodi'r blaenoriaethau fel a ganlyn:

- Gweithlu proffesiynol rhagorol ac arweinwyr ar bob lefel sy'n cydweithio, helpu a herio'i gilydd;
- Ysgolion rhagorol sy'n hyfyw i'r dyfodol; a
- Strwythur rheolaeth gydweithredol ar lefel dalgylch ac ardal fydd yn rhyddhau amser i benaethiaid arwain yn effeithiol ac athrawon i ganolbwyntio ar addysgu.

2.2 Mae argymhellion adroddiad annibynnol 'Arweinyddiaeth a Rheolaeth' a drafodwyd yn Cabinet y Cyngor Gorffennaf 2016 yn cyd-fynd ag egwyddorion y ddogfen 'Cymwys am Oes-cynllun gwella addysg ar gyfer dysgwyr 3-19 oed' ac yn sefydlu egwyddor 'Ysgol Gwynedd' o'r newydd.

2.3 Yn ymarferol, mae hyn yn golygu datblygu dealltwriaeth gan arweinwyr eu bod yn gyfrifol am, ac yn rhan o, system ysgol ehangach, ac nid eu hysgol eu hunain yn unig gyda system lwyddiannus o'r fath yn bodoli trwy gael partneriaeth aeddfed, agored rhwng yr ysgolion, swyddogion yr awdurdod a GwE, yn seiliedig ar ddealltwriaeth gytunedig o swyddogaethau, perfformiad lefel system ac anghenion datblygiad. Mae gofyn bod gan arweinwyr yr amser, a disgwylir iddynt weithio yn eu hysgol ac ar draws 'system yr ysgol'

mewn dull strwythuredig wedi'i gynllunio i greu 'Ysgol Gwynedd' gref yn hytrach na chyfres o ysgolion unigol yn gweithio'n ynysig.

3. RHESYMAU DROS ARGYMELL Y PENDERFYNIAD

Mae nifer helaeth o ysgolion Gwynedd yn y ddwy sector yn cael eu categoreiddio fel rhai 'bach'. Dros y blynyddoedd mae cynnydd amlwg wedi bod yn nifer y pryderon gan benaethiaid cynradd yn benodol parthed eu hamodau gwaith wrth iddynt geisio cyflawni rôl fel gweinyddwyr, rheolwyr ac addysgwyr ar lawr dosbarth. Erbyn hyn mae'r pryderon ar gynydd mewn ysgolion o bob maint neu'n arferiad yn yr ysgolion canolig a llai.

Mae lefel isel o gydweithrediad rheolaethol yn nodwedd o'r ysgolion yn y ddwy sector ac mae baich gwaith penaethiaid a staff llawr dosbarth ar gynydd.

Wrth ddilyn y dull 'Ysgol Gwynedd', mae'n ofynnol gwneud newidiadau o ran trefn reolaethol a llywodraethol ysgolion a chan hybu trefn lywodraethol sy'n cwmpasu ysgol a system cyfan.

Bydd strwythur o Swyddfeydd Ardal effeithiol yn hyrwyddo'r model hwn o gydweithio wrth resymoli a rhannu'r gofynion rheolaethol gan ryddhau penaethiaid i arwain yn effeithiol.

Trwy gydweithrediad gyda GwE, cyfuno anghenion y model ADY arfaethedig a'r model moderneiddio ysgolion yn ogystal, anelwn at sicrhau strwythur gweithredu sy'n gyfatebol i'r model Ardal.

Mae'r cais am adnoddau ychwanegol o oddeutu £275,000 er mwyn cefnogi staffio y drefn o Swyddfeydd Ardal i'w gweld (**Atodiad 1**). Bydd y staff ychwanegol yma yn ein galluogi i gefnogi ysgolion yn fwy lleol er mwyn lleihau gweinyddu yn ein hysgolion gan alluogi ein penaethiaid i arwain addysg a'n hathrawon i ddysgu. Gofynnir i'r Cabinet roi dyraniad cyllideb dros dro i'r Gwasanaeth Addysg er mwyn ariannu'r newid. O fewn tair blynedd bydd angen i'r Gwasanaeth Addysg adolygu pa mor effeithiol yw'r drefn newydd o Swyddfa Ardal ac os am barhau â'r model bydd angen i'r Gwasanaeth Addysg gyllido'r gyfundrefn.

Mi fydd sefydlu swyddfeydd ardal yn rhan o'r adolygiad o strwythur strategol a rheolaethol yr Adran Addysg yng Ngwynedd sydd yn digwydd ar hyn o bryd. Mae hyn yn cynnwys ail strwythuro y gwasanaethau cynhwysiant ac anghenion dysgu ychwanegol sydd eisoes ar y gweill.

4. SYLWADAU NEU BWYNTIAU CROES

5. CAMAU NESAF AC AMSERLEN

- Ymgynghori'n uniongyrchol gyda phenaethiaid a'r gwasanaethau unigol.
- Didoli'r gwasanaethau cefnogol, ar lefel sirol, ardal a lleol.
- Cynnal adolygiad o strwythur strategol a rheolaethol Yr Adran Addysg yng Ngwynedd
- Sefydlu y Swyddfeydd Ardal yn nhymor Yr Hydref 2016

6. BARN YR AELODAU LLEOL

Nid yw'n fater lleol.

Y Prif Weithredwr:

Mae'r Aelod Cabinet a'r Pennaeth wedi adnabod yr angen i rhyddhau penaethiaid i arwain yn eu hysgolion ac mae'r model Swyddfa Ardal diwygiedig yn cynnig modd o wneud hynny. Mae rhesymeg pendant dros wneud hynny ac mae'r model yn cynnig y cyfle i resymoli cyfrifoldebau allai fod yn cael eu dyblygu ar hyn o bryd ar draws ysgolion. Dylai hynny ryddhau amser o fewn yr ysgolion trwy ysgafnhau baich gweinyddu ysgolion gan alluogi athrawon i ganolbwyntio yn bennaf ar ddysgu a sicrhau gwell amodau i benaethiaid i arwain addysg; dylai hyn oll felly arwain at ganolbwyntio ar addysgu a chodi safonau, sef prif ffocws y gwasanaeth. Yn amlwg, mae llawer o drafod mewnol i'w wneud eto ar fanylion gweithredol y cynlluniau a bydd hynny'n derbyn sylw dros y misoedd nesaf. Tybiaf mai'r nod fydd bod hyn yn cyllido ei hun maes o law ond, yn y cyfamser, mae angen buddsoddiad unwaith ac am byth. Byddai buddsoddiad o'r fath yn rhoi amser i asesu a yw'r model newydd yn profi ei werth.

Y Swyddog Monitro:

Fe nodir y bydd y gwaith pennaf i'w wneud yn sefydlu'r drefn newydd a chreu cysylltiadau gyda'r ysgolion a rhanddeiliaid perthnasol. Dim sylwadau o safbwynt priodoldeb.

Y Pennaeth Cyllid:

Mae'r adroddiad gerbron ac Atodiad 1 yn manylu ar y cais am oddeutu £275,000 o adnoddau staff ychwanegol er mwyn cefnogi ysgolion a lleihau'r byrdwn gweinyddu yn yr ysgolion, er mwyn rhyddhau penaethiaid i arwain. Mater i'r Aelodau, gydag arweiniad y Prif Weithredwr, yw blaenoriaethu adnoddau'r Cyngor, a bydd angen rhoi ystyriaeth briodol i ariannu'r model Swyddfa Ardal diwygiedig, gan bwysu a mesur hyn (a'r deilliannau disgwylidig) yng nghyd-destun gofynion eraill.

Mae rhan 3 o'r adroddiad yn gofyn i'r Cabinet roi dyraniad cyllideb dros dro o oddeutu £275,000 blynyddol am hyd at dair blynedd i'r Gwasanaeth Addysg er mwyn ariannu'r newid. Os yw'r Cabinet am gefnogi'r gofyn yma, yna gellid ystyried ei ariannu drwy adnabod arian un-tro yn yr adolygiad ail chwarter o gyllideb refeniw 2016/17 (a'i danysgrifennu o falansau cyffredinol os na fydd hyblygrwydd i'r perwyl), a rhagfarnu bid un-tro yn y Strategaeth Ariannol ar gyfer y blynyddoedd dilynol.

STRWYTHUR SWYDDFEYDD ARDAL ADDYSG ARFAETHEDIG

7. Y Weledigaeth

Mae Cabinet Cyngor Gwynedd eisoes wedi cefnogi argymhelliad i ymgynghori gydag ysgolion a llywodraethwyr ar yr egwyddorion craidd a fydd yn gosod sylfeini ar gyfer sefydlu cyfundrefn 'Addysg i Bwrpas i Wynedd.'

Mae nodweddion y gyfundrefn yn nodi'r blaenoriaethau fel a ganlyn:

- **Gweithlu proffesiynol rhagorol ac arweinwyr ar bob lefel sy'n cydweithio, helpu a herio'i gilydd;**
- **Ysgolion rhagorol sy'n hyfyw i'r dyfodol; a**
- **Strwythur rheolaeth gydweithredol ar lefel dalgylch ac ardal fydd yn rhyddhau amser i benaethiaid arwain yn effeithiol ac athrawon i ganolbwyntio ar addysgu.**

Mae argymhellion adroddiad annibynnol 'Arweinyddiaeth a Rheolaeth' diweddar y sir yn cyd-fynd ag egwyddorion y ddogfen 'Cymwys am Oes- cynllun gwella addysg ar gyfer dysgwyr 3-19 oed' ac yn sefydlu egwyddor 'Ysgol Gwynedd' o'r newydd.

Yn ymarferol, mae hyn yn golygu datblygu dealltwriaeth gan arweinwyr eu bod yn gyfrifol am, ac yn rhan o, system ysgol ehangach, ac nid eu hysgol eu hunain yn unig gyda system lwyddiannus o'r fath yn bodoli trwy gael partneriaeth aeddfed, agored rhwng yr ysgolion, swyddogion yr awdurdod a GwE, yn seiliedig ar ddealltwriaeth gytunedig o swyddogaethau, perfformiad lefel system ac anghenion datblygiad. Mae gofyn bod gan arweinwyr yr amser, a disgwylir iddynt weithio yn eu hysgol ac ar draws 'system yr ysgol' mewn dull strwythuredig wedi'i gynllunio i greu 'Ysgol Gwynedd' gref yn hytrach na chyfres o ysgolion unigol yn gweithio'n ynysig.

8. Pwrpas

Wrth ddilyn y dull 'Ysgol Gwynedd', mae'n ofynnol gwneud newidiadau o ran trefn reolaethol a llywodraethol ysgolion a chan hybu trefn lywodraethol sy'n cwmpasu ysgol a system cyfan.

Bydd strwythur o Swyddfeydd Ardal effeithiol yn hyrwyddo'r model hwn o gydweithio wrth resymoli a rhannu'r gofynion rheolaethol gan ryddhau penaethiaid i arwain yn effeithiol.

Trwy gydweithrediad gyda GwE, cyfuno anghenion y model ADY arfaethedig a'r model moderneiddio ysgolion yn ogystal, anelwn at sicrhau strwythur gweithredu sy'n gyfatebol i'r model Ardal.

Gyda dyfodiad uned ddata o'r newydd ar lefel sirol mi fydd gwaith y swyddogion yn cael ei hwyluso.

9. Model Swyddfa Ardal

Priod waith Swyddfa Ardal fydd, ar yr un llaw, rhesymoli a rhannu gofynion rheolaethol, gweinyddol a llywodraethol ysgolion, ac, ar y llaw arall, sicrhau y caiff strategaethau'r Adran Addysg ar gyfer gwella ysgolion eu gweithredu'n effeithiol a bod safonau cyrhaeddiad yn uwch drwy sianelu cefnogaeth, cyfarwyddiadau a her ar lefelau priodol drwy ddefnyddio'r adnoddau sydd ar gael yn effeithiol yn yr ysgol, yn lleol ac yn sirol.

Mae'r cais am adnoddau ychwanegol o oddeutu £275,000 er mwyn cefnogi staffio y drefn o Swyddfeydd Ardal i'w weld yn **(Atodiad 1)**. Bydd y staff ychwanegol yma yn ein galluogi i gefnogi ysgolion yn fwy lleol er mwyn lleihau gweinyddu yn ein hysgolion gan alluogi ein penaethiaid i arwain addysg a'n hathrawon i ddysgu.

Bwriedir sefydlu swyddfeydd ar gyfer ysgolion yng ngogledd-ddwyrain, gogledd-orllewin a de'r sir o dan arweiniad 'Swyddog Addysg Ardal' (SAA) penodol (**Atodiad 2**) ac mi fydd 'Swyddogion Busnes a Gwasanaethau' (SBG) yn cydlynu'r gwasanaethau cefnogol ac yn hyrwyddo gweithio mewn partneriaeth ar lefel leol.

(a) Rheolaeth, Gweinyddiaeth a Llywodraethu - Swyddogion Busnes a Gwasanaethau (SBG)

Mae nifer o wasanaethau yn cefnogi ysgolion ar wahanol lefelau ac i sawl pwrpas.

Prif bwrpas swydd Swyddog Busnes a Gwasanaethau (SBG) yw gwella effeithiolrwydd trefniadau rheolaethol ysgolion ardal a chyfrannu'n sylweddol at welliant parhaus i wasanaethau'r ysgolion. Maent yn adrodd yn uniongyrchol i'r SAA.

Bydd y SBG yng ngofal dydd i ddydd y Swyddfa Addysg Ardal ac yn gweithredu fel prif bwynt cyswllt i ysgolion y dalgylch ar gyfer faterion rheolaethol. Bydd yn gyfrifol am sicrhau gwasanaeth gweinyddol lefel uchel i ysgolion a'u Llywodraethwyr ac i'r SAA.

Disgwylir i'r SBG ddarparu cefnogaeth, a chynghor rheolaethol i gyrff llywodraethol ac uwch-dimau arwain ym mhob un o ysgolion yr ardal.

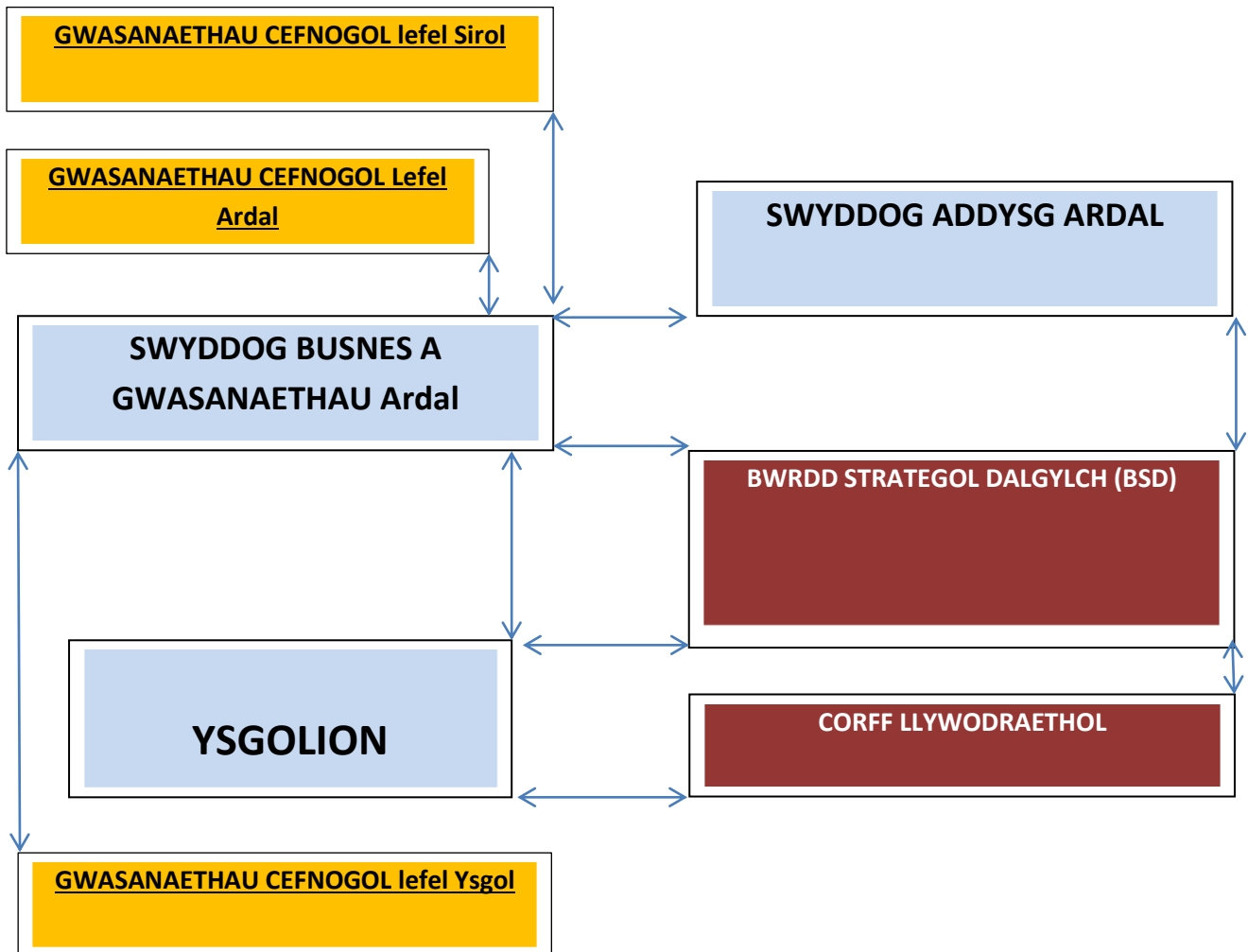
Trwy ymgynghoriad uniongyrchol gyda phenaethiaid a'r gwasanaethau unigol bwriedir didoli'r gwasanaethau cefnogol, ar lefel sirol, ardal a lleol, yn seiliedig ar eu blaenoriaethau a chynnal adolygiad o strwythur strategol a rheolaethol Yr Adran Addysg yng Ngwynedd.

Mi fydd llywodraethwyr yn derbyn cefnogaeth, cynhaliath a hyfforddiant uniongyrchol a lleol. Wrth sefydlu 'Bwrdd Strategol Dalgylch' (**BSD**) ar gyfer cadeiryddion, y SBG a'r SAA mi fydd yn bosib teilwra hyfforddiant mewn meysydd penodol, hyrwyddo cydweithrediad strategol a chryfhau atebolrwydd a gweithio mewn partneriaeth yn ymateb i egwyddorion 'Ysgol Gwynedd'.

(Tabl 1) Rheolaeth, Gweinyddiaeth a Llywodraethu

TABL 1

RHEOLAETH, GWEINYDDIAETH A LLYWODRAETHU



(b) Gwella Ansawdd Addysg- Swyddogion Addysg Ardal (SAA)

Priod waith SAA fydd rhoi cefnogaeth a gosod her, naill ai'n uniongyrchol neu'n anuniongyrchol, i ysgolion gyfrannu tuag at hinsawdd o welliant parhaus drwy herio ysgolion i godi safonau, hyrwyddo strategaethau ar gyfer hunan wella a chydweithrediad 'Ysgol i Ysgol', a chydweithio'n effeithiol gydag asiantaethau eraill sy'n weithredol yn y maes.

Mi fydd disgwyl i SAA gydweithio yn benodol gyda'r SBG, Uwch Ymgynghorwyr Her a Chefnogi GwE (UYHCh), Swyddog Arweiniol Moderneiddio Addysg (SAMA) a'r Swyddog Rheoli Perfformiad (SRhP) ac yn atebol i, ac yn rhan o dîm Rheoli'r Adran Addysg o dan cadeiryddiaeth y Pennaeth Addysg drwy gyfarfodydd o'r tîm hwnnw.

Mi fydd y SAA yn aelod o'r Bwrdd Strategol Dalgylch (**BSD**), Bwrdd Ansawdd Sirol (**BAS**) a'r Pwyllgor Craffu Ardal (**PCA**).

Y Bwrdd Strategol Dalgylch (**BAS**) fydd yn cymryd trosolwg o berfformiad holl ysgolion y sir o ran lles ac addysg disgyblion, yn cytuno ar y rhaglen waith ac yn monitro gweithrediad.

Mi fydd y Pwyllgor Craffu Ardal (**PCA**) yn cynnig cyfleodd i gadeiryddion a phenaethiaid ysgolion unigol, ynghyd â'r Ymgynghorydd Her a Chefnogi, perthnasol amlygu'r arferion da hynny sydd ar waith yn yr ysgol, a'u cyfrifoldebau a'u rolau wrth gyflawni hynny. Mi fydd cyfle i'r aelodau lleol a'r swyddogion ardal ddatblygu a chryfhau'r elfen o graffu ardal gydag ysgolion penodol neu ynglŷn â themâu sy'n dod yn amlwg: cefnogaeth, cynhaliath, cyfrifoldeb a chraffu.

Atebolrwydd. (**Tabl 2**)

TABL 2

BAS Bwrdd Ansawdd Sirol

Aelodaeth	3X Swyddog Addysg Ardal	3X Swyddog Busnes a Gwasanaethau	Swyddog Rheoli Perfformiad
	2x Uwch Ymgynghorydd Her a Chefnogi		
Cylch gorchwyl	Trosolwg Ansawdd a Lles Sirol- adrodd i'r Tîm Rheoli Addysg Comisiynu'r Pwyllgor Craffu Ardal- ysgolion penodol a themâu Derbyn ac ymateb i adroddiadau'r Pwyllgor Craffu Ardal		

PCA Pwyllgor Craffu Ardal

Aelodaeth	Swyddog Addysg Ardal	Swyddog Busnes a Gwasanaethau	Aelodau Etholedig (2)
	Ymgynghorydd Her a Chefnogi	Cadeirydd Ysgol	Pennaeth Ysgol

Cylch gorchwyl	Craffu ar ysgolion penodol a themâu Adrodd i'r Bwrdd Ansawdd Sirol
-----------------------	---

BSD Bwrdd Strategol Dalgylch

Aelodaeth	SAA	SBG	Cadeiryddion Cyrff Llywodraethwyr
	SAMA		
Cylch gorchwyl	Hyfforddiant mewn meysydd penodol Hyrwyddo cydweithrediad strategol ac Ysgol-Ysgol Cryfhau atebolrwydd		

CYFARFODYDD PENAETHIAID

GSA: Grwp Strategol Ardal

Aelodaeth	SAA	SBG	Pennaeth o bob Dalgylch
Cylch gorchwyl	Llywio rhaglenni'r CBA Cadarnhau penderfyniadau'r CBA		

CBA: Cyfarfod Busnes Ardal

	PA	SAA	SBG
	Penaethiaid Ardal	Cyflwynwyr	
Cylch gorchwyl	Cyflwyno, trafod a phenderfynu ar faterion Ardal a Sirol		

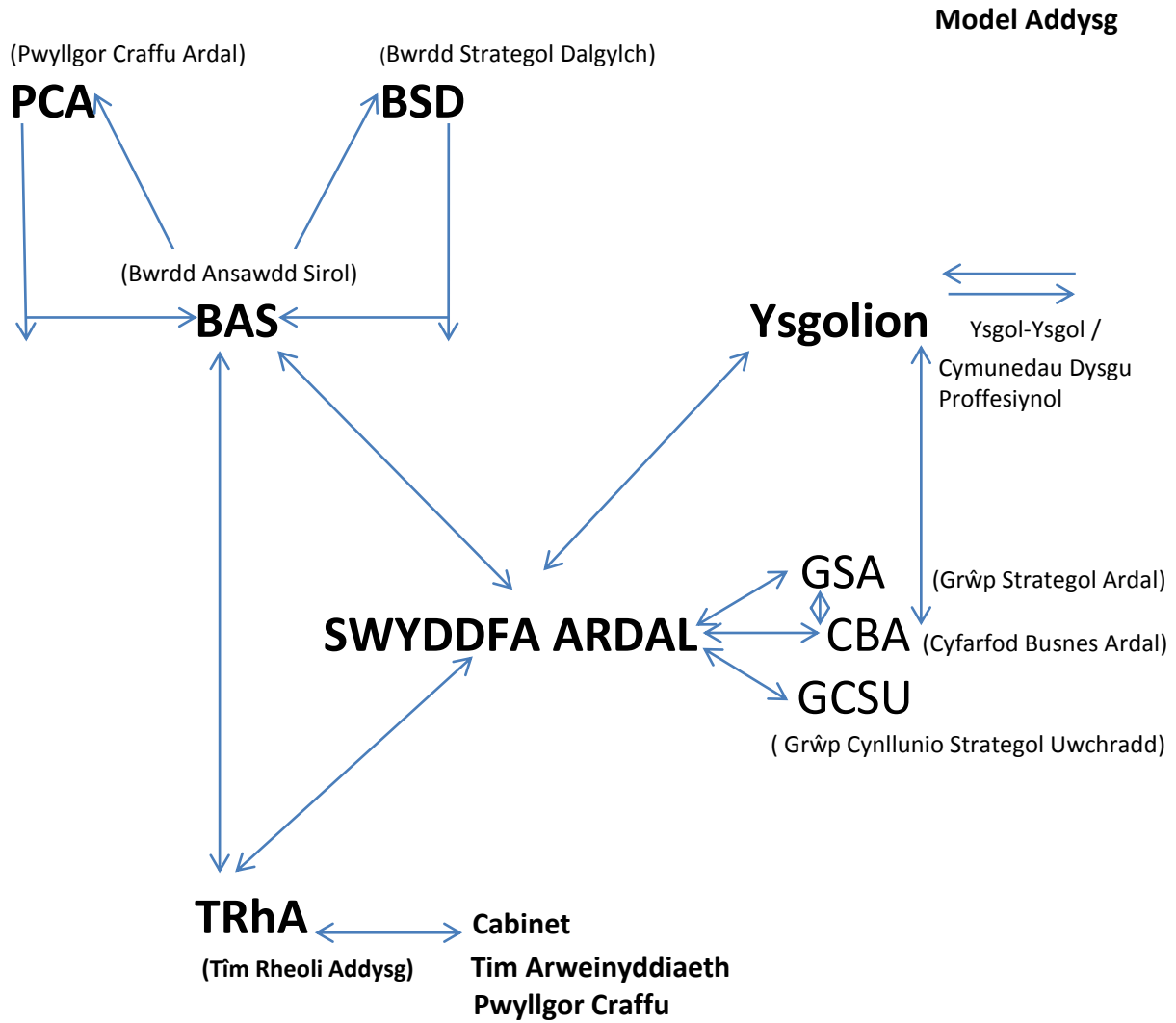
GCSU: Grwp Cynllunio Strategol Uwchradd

Aelodaeth	PA	3XSAA	3XSBG
	SRhP	Penaethiaid Uwchradd	UHYCh
Cylch gorchwyl	Cyflwyno, trafod a phenderfynu ar faterion Sector Uwchradd		

Mi fydd swyddogion yn cyflwyno, trafod a phenderfynu ar faterion uwchradd yn y Grŵp Cynllunio Strategol Uwchradd (GCSU) ac yn yr un modd yn y Cyfarfodydd Busnes Ardal gyda phenaethiaid ardal gyda'r Grŵp Strategol Ardal (GSA) yn llywio'r rhaglenni.

(Tabl 3) Model Addysg

TABL 3



Wrth sefydlu model o'r fath mi fydd modd hyrwyddo a chryfhau cydweithio strategol gyda rhanddeiliaid ac asiantaethau eraill megis Iechyd, Gwasanaethau Cymdeithasol, Prifysgol Bangor a sefydliadau addysg bellach

Atodiad 1

Adolygiad Strwythur Strategol a Rheolaethol Addysg Gwynedd

	NIFER	
Pennaeth Gwasanaeth Addysg	1	
Uwch Rheolwr Addysg	2	
Swyddog Addysg Ardal	3	
Swyddog Busnes a Gwasanaethau Ardal	3	
Swyddog Rheoli Perfformiad	1	
Swyddog Gwella Ansawdd Addysg Cynorthwyol	2	
Rheolwr Rhaglen Moderneiddio Addysg	1	
Swyddog Moderneiddio Addysg	3	
Swyddog Data	1	
Swyddog Diogelu Plant	1	
Swyddog Gwasanaethau Atodol	1	
Swyddog Cyllid	2	
Swyddog Ymgynghorol Adnoddau Dynol	2	
CYFANSWM	23	£1,354,523

Adolygiad- swyddi ychwanegol		Cyfanswm cost uchaf graddfa yn cynnwys blwydd-dal ac yswiriant gwladol
Swyddog Ymgynghorol Adnoddau Dynol	1	£47,658
Swyddog Busnes a Gwasanaethau	3	£172,908
Swyddog Rheoli Perfformiad	1	£47,658
Swyddog DATA	1	£47,658
CYFANSWM	6	£315,882
Adolygiad- swyddi fydd yn cael eu colli		
Swyddog Gwella Ansawdd Addysg Cynorthwyol	-1	-£42,438
Net Strwythur Presennol vs Strwythur Diwygiedig		(Oddeutu) £273,444

SWYDDFEYDD ADDYSG ARDAL

Swyddfa Addysg Dwyrain Gwynedd

Swyddog Addysg: *Diane Jones*

**YSGOL DYFFRYN
OGWEN**

Ysgol Bodfeurig
Ysgol Pen-y-Bryn
Ysgol Llanllechid

Ysgol Rhiwlas
Ysgol Abercaseg
Ysgol Llandygai

Ysgol Tregarth

**YSGOL
BRYNREFAIL**

Ysgol Gwaun Gynfi
Ysgol Llanrug
Ysgol Bethel

Ysgol Cwm y Glo
Ysgol Dolbadarn
Ysgol Gymuned
Penisarwaun

Ysgol Waunfawr

**YSGOL TRYFAN
AC
YSGOL FRIARS**

Ysgol Glanadda
Ysgol Glancegin
Ysgol Babanod
Coedmawr

Ysgol y Garnedd
Ysgol y Felinheli
Ysgol Hirael

Ysgol y Faenol
Ysgol Llandygai
Ysgol Cae Top
Ysgol Ein
Harglwyddes

**YSGOL SYR
HUGH OWEN**

Ysgol y Gelli
Ysgol Felinwnda
Ysgol Rhosgadfan

Ysgol Rhostryfan
Ysgol yr Hendre
Ysgol Bontnewydd

Ysgol y Felinheli
Ysgol Maesincla
Ysgol Llandwrog
Ysgol Santes Helen

Swyddfa Addysg Gorllewin Gwynedd

Swyddog Addysg: *Keith Parry*

**YSGOL
DYFFRYN
NANTLLE**

Ysgol Brynaerau

Ysgol Llanllyfni

Ysgol
Baladeulyn
Ysgol Nebo

Ysgol Bro Lleu

Ysgol Talysarn

Ysgol Bro Llifon

**YSGOL
EIFIONYDD**

Ysgol
Beddgelert

Ysgol
Borthygest

Ysgol Trefferthyr

Ysgol
Garndolbenmaen

Ysgol Eifion
Wyn

Ysgol y Gorlan

Ysgol
Llanymstumdwy

**YSGOL GLAN Y
MÔR**

Ysgol Gynradd
Nefyn

Ysgol Abererch

Ysgol Chwilog

Ysgol Bro Plenydd

Ysgol
Llanaelhaearn

Ysgol Llanbedrog

Ysgol Llangybi

Ysgol Babanod
Morfa Nefyn
Ysgol Pentreuchaf

Ysgol yr Eifl

Ysgol Cymerau

**YSGOL
BOTWNNOG**

Ysgol Gynradd
Nefyn

Ysgol Abersoch

Ysgol Crud y
Werin

Ysgol Edern

Ysgol Llanbedrog

Ysgol Babanod
Morfa Nefyn

Ysgol Sarn Bach

Ysgol Tudweiliog

Ysgol Pont y Gôf

Ysgol Foelgron

**Ysgol
Pendalar**

Swyddfa Addysg De Gwynedd

Swyddog Addysg: *Garem Jackson*

YSGOL Y GADER	YSGOL Y MOELWYN	YSGOL UWCHRADD TYWYN	YSGOL Y BERWYN	YSGOL ARDUDWY	Ysgol Hafod Lon
Ysgol Gynradd Dolgellau	Ysgol Bro Cynfal	Ysgol Dyffryn Dulas	Ysgol Bro Tegid	Ysgol y Traeth	
Ysgol Brithdir	Ysgol Edmwnd Prys	Ysgol Pennal	Ysgol O M Edwards	Ysgol Dyffryn Ardudwy	
Ysgol Dinas Mawddwy	Ysgol Manod	Ysgol Penybryn	Ysgol Bro Tryweryn	Ysgol Llanbedr	
Ysgol Ganllwyd	Ysgol Tanygrisiau	Ysgol Craig y Deryn	Ysgol Ffridd y Llyn	Ysgol y Garreg	
Ysgol Llanelltyd	Ysgol Bro Hedd Wyn		Ysgol Beuno Sant	Ysgol Talsarnau	
Ysgol Ieuan Gwynedd	Ysgol Maenofferen			Ysgol Tan y Castell	
Ysgol Friog				Ysgol Cefn Coch	

